

РЕГЛАМЕНТ
подключения (технологического присоединения)
объектов капитального строительства
к системе теплоснабжения АО «Теплоэнерго»

Содержание

| | |
|--|----|
| 1. Используемые термины, определения и сокращения | 3 |
| 2. Общие положения | 8 |
| 3. Последовательность действий и сроки при осуществлении подключения (технологического присоединения) к системе теплоснабжения | 9 |
| 3.1. Этап 1. Направление Исполнителю заявки о подключении к системе теплоснабжения | 9 |
| 3.2. Этап 2. Заключение договора о подключении | 10 |
| 3.3. Этап 3. Исполнение обязательств по Договору о подключении | 12 |
| 3.4. Этап 4. Составление Акта о готовности | 14 |
| 3.5. Этап 5. Завершение технологического присоединения (подключения). Оформление Акта о подключении | 17 |
| 4. Информация о месте нахождения и графике работы, справочных телефонах, адресе официального сайта регулируемой организации в сети «Интернет» | 19 |
| 5. Блок-схемы, отображающие графическое изображение последовательности действий, осуществляемых при подключении (технологическом присоединении) к системе теплоснабжения | 20 |

1. Используемые термины, определения и сокращения

В целях настоящего Регламента используются следующие термины и определения:

| Термин | Определение |
|-----------------------|---|
| Акт о готовности | Акт о готовности внутриплощадочных и внутридомовых тепловых сетей и оборудования подключаемого объекта к подаче тепловой энергии и теплоносителя – документ, являющийся приложением к Договору о подключении и подтверждающий выполнение Заявителем условий подключения. Форма Акта о готовности является типовой и утверждена Правилами подключения. |
| Акт о подключении | Документ, подтверждающий завершение подключения, содержащий данные о балансовой принадлежности (указываются границы раздела тепловых сетей, теплопотребляющих установок и источников тепловой энергии по признаку владения на праве собственности или на ином законном основании) и эксплуатационной ответственности. Форма Акта о подключении является типовой и утверждена Правилами подключения. |
| Договор о подключении | Договор, по которому Исполнитель обязуется осуществить подключение к системе теплоснабжения АО «Теплоэнерго», а Заявитель обязуется выполнить действия по подготовке объекта к подключению и оплатить Исполнителю услуги по подключению. Договор о подключении является публичным. Для целей настоящего Регламента под Исполнителем понимается АО «Теплоэнерго». |
| Заявитель | Лицо, имеющее намерение подключить объект к системе теплоснабжения или лицо, уполномоченное Заявителем в установленном законом порядке, а также теплоснабжающая или теплосетевая организация в случаях, предусмотренных Правилами подключения. |
| Заявка | Заявка на заключение Договора о подключении, оформленная и направленная в адрес АО «Теплоэнерго» в соответствии с порядком, установленным законодательством РФ. |
| Индивидуальная плата | Размер платы за подключение к системе теплоснабжения, определяемой в соответствии с Методическими указаниями по расчету регулируемых цен (тарифов) в сфере теплоснабжения, утвержденными приказом ФСТ России от 13.06.2013 № 760-э, и устанавливаемой Органом регулирования в индивидуальном порядке в случаях, предусмотренных нормативными правовыми актами в области государственного регулирования цен (тарифов). |

| Термин | Определение |
|---|---|
| Исполнитель | <p>Организация, владеющая на праве собственности или ином законном основании тепловыми сетями и (или) источниками тепловой энергии, к которым непосредственно или через тепловые сети и (или) источники тепловой энергии иных лиц осуществляется подключение.</p> <p>Для целей настоящего регламента под Исполнителем понимается АО «Теплоэнерго».</p> |
| Орган регулирования | Орган исполнительной власти субъекта Российской Федерации в области государственного регулирования тарифов (в городе Кемерово – Региональная энергетическая комиссия Кемеровской области). |
| Подключаемый объект | Здание, строение, сооружение или иной объект капитального строительства, на котором предусматривается потребление тепловой энергии, тепловые сети или источник тепловой энергии. |
| Проектная документация | Материалы в текстовой форме и в виде карт (схем), определяющие архитектурные, функционально-технологические, конструктивные и инженерно-технические решения для обеспечения строительства, реконструкции объектов капитального строительства, их частей, капитального ремонта объектов. |
| Подключение (технологическое присоединение) | Совокупность организационных и технических действий, дающих возможность подключаемому объекту после подключения (технологического присоединения) к системе теплоснабжения потреблять тепловую энергию из этой системы теплоснабжения, обеспечивать передачу тепловой энергии по смежным тепловым сетям или выдавать тепловую энергию, производимую на источнике тепловой энергии, в систему теплоснабжения. |
| Плата за подключение в расчете на единицу мощности подключаемой тепловой нагрузки | Размер платы за подключение к системе теплоснабжения Исполнителя в расчете на единицу мощности подключаемой тепловой нагрузки, устанавливаемый Органом регулирования в соответствии с Методическими указаниями по расчету регулируемых цен (тарифов) в сфере теплоснабжения, утвержденными приказом ФСТ России от 13.06.2013 № 760-э, на расчетный период регулирования. |
| Резерв мощности источника тепловой энергии | Разница между располагаемой тепловой мощностью источника тепловой энергии и суммой тепловых нагрузок объектов потребителей, подключенных к системе теплоснабжения посредством тепловых сетей от источника тепловой энергии до точки присоединения, тепловых нагрузок потребителей, подключенных к системе теплоснабжения посредством тепловых сетей от |

| Термин | Определение |
|---|--|
| | <p>источника тепловой энергии до точки присоединения, зарезервированных по договорам оказания услуг по поддержанию резервной тепловой мощности, и тепловых нагрузок, в отношении которых выданы технические условия подключения объекта капитального строительства к сетям инженерно-технического обеспечения в соответствии с Правилами определения и предоставления технических условий подключения объекта капитального строительства к сетям инженерно-технического обеспечения, утвержденными постановлением Правительства Российской Федерации от 13 февраля 2006 г. № 83 "Об утверждении Правил определения и предоставления технических условий подключения объекта капитального строительства к сетям инженерно-технического обеспечения и Правил подключения объекта капитального строительства к сетям инженерно-технического обеспечения", по которым в период до направления ответа на Заявку заявителя обязательства организации, выдавшей технические условия, не прекратились.</p> |
| <p>Резерв пропускной способности тепловых сетей</p> | <p>Разница между максимальной пропускной способностью тепловых сетей от источника тепловой энергии до точки присоединения и суммой тепловых нагрузок объектов потребителей, подключенных к системе теплоснабжения посредством тепловых сетей от источника тепловой энергии до точки присоединения, тепловых нагрузок потребителей, подключенных к системе теплоснабжения посредством тепловых сетей от источника тепловой энергии до точки присоединения, зарезервированных по договорам оказания услуг по поддержанию резервной тепловой мощности, и тепловых нагрузок, в отношении которых выданы технические условия подключения объекта капитального строительства к сетям инженерно-технического обеспечения в соответствии с Правилами определения и предоставления технических условий подключения объекта капитального строительства к сетям инженерно-технического обеспечения, утвержденными постановлением Правительства Российской Федерации от 13 февраля 2006 г. № 83 "Об утверждении Правил определения и предоставления технических условий подключения объекта капитального строительства к сетям инженерно-технического обеспечения и Правил подключения объекта капитального строительства к сетям инженерно-технического обеспечения", по которым в период до направления ответа на Заявку заявителя</p> |

| Термин | Определение |
|--------------------------|---|
| | обязательства организации, выдавшей технические условия, не прекратились. |
| Смежные организации | Организации, владеющие на праве собственности или на ином законном основании технологически связанными тепловыми сетями и (или) источниками тепловой энергии в системе теплоснабжения. Под смежной организацией понимается также индивидуальный предприниматель, владеющий на праве собственности или на ином законном основании технологически связанными тепловыми сетями и (или) источниками тепловой энергии в системе теплоснабжения. |
| Тепловая сеть | Совокупность устройств (включая центральные тепловые пункты, насосные станции), предназначенных для передачи тепловой энергии, теплоносителя от источников тепловой энергии до теплопотребляющих установок. |
| Тепловая энергоустановка | Энергоустановка, предназначенная для производства или преобразования, передачи, накопления, распределения или потребления тепловой энергии и теплоносителя. |
| Техническая возможность | Одновременное выполнение двух условий: наличие резерва пропускной способности тепловых сетей, обеспечивающего передачу необходимого объема тепловой энергии, теплоносителя, и резерва тепловой мощности источников тепловой энергии. |
| Точка подключения | Место физического соединения тепловых сетей Исполнителя и тепловых сетей Заявителя, для многоквартирного дома – сетей инженерно-технического обеспечения дома с тепловыми сетями Исполнителя, устанавливаемое согласно Договору о подключении к системе теплоснабжения на границе земельного участка подключаемого объекта, в случае подключения многоквартирного дома – на границе сетей инженерно-технического обеспечения дома. При подключении комплексной застройки точка подключения определяется для каждого объекта капитального строительства, входящего в состав комплексной застройки, в том числе для многоквартирного дома – на границе сетей инженерно-технического обеспечения дома, для объектов коммунальной, социальной, транспортной инфраструктуры – на границе земельного участка подключаемого объекта согласно проекту межевания территории. |
| Точка присоединения | Место физического соединения тепловых сетей, мероприятия по созданию которых осуществляются в рамках исполнения Договора о подключении к системе теплоснабжения, с существующими тепловыми сетями |

| Термин | Определение |
|--|---|
| | Исполнителя, а в случае, предусмотренном пунктом 5 Правил подключения (технологического присоединения) к системам теплоснабжения, включая правила недискриминационного доступа к услугам по подключению (технологическому присоединению) к системам теплоснабжения, утвержденных постановлением Правительства Российской Федерации от 05.07.2018 № 787, – с существующими тепловыми сетями или источниками тепловой энергии, принадлежащими на праве собственности или на ином законном основании лицам, не оказывающим услуги по передаче тепловой энергии и (или) не осуществляющим продажу тепловой энергии. |
| Разрешение на допуск в эксплуатацию тепловой энергоустановки | Документ, выдаваемый Сибирским управлением Федеральной службы по экологическому технологическому и атомному надзору, подтверждающий готовность включения в работу тепловых энергоустановок на постоянной или временной основе, в соответствии с порядком организации работ по выдаче разрешений на допуск в эксплуатацию энергоустановок, утвержденным приказом Ростехнадзора от 07.04.2008 № 212. |
| Условия подключения | Неотъемлемая часть Договора о подключении, предусматривающая технические мероприятия, выполняемые Исполнителем и Заявителем для осуществления подключения, а также иные технические параметры (точки подключения, максимальные часовые и среднечасовые тепловые нагрузки подключаемого объекта по видам теплоносителей и видам теплоснабжения, схемы подключения теплоснабжающих установок, параметры теплоносителей и др.). |

В настоящем Регламенте сокращения приведены в следующих значениях:

| Сокращение | Определение |
|-------------------------------|---|
| Группа по коммерческому учету | Отдел сбыта. Группа по коммерческому учету тепловой энергии АО «Теплоэнерго» |
| Отдел сбыта | Отдел сбыта АО «Теплоэнерго» |
| Правила подключения | Правила подключения (технологического присоединения) к системам теплоснабжения, включая правила недискриминационного доступа к услугам по подключению (технологическому присоединению) к системам теплоснабжения, утвержденные постановлением Правительства Российской Федерации от 05.07.2018 № 787. |
| Правила технической | Правила технической эксплуатации тепловых |

| Сокращение | Определение |
|---------------------------------------|---|
| эксплуатации тепловых энергоустановок | энергоустановок, утвержденные приказом Минэнерго РФ от 24.03.2003 № 115. |
| Сибирское Управление Ростехнадзора | Сибирское управление Федеральной службы по экологическому, технологическому и атомному надзору. |
| Служба наладки | Служба наладки АО «Теплоэнерго» |
| УНТСиП | Управление по надзору за тепловыми сетями и потребителями АО «Теплоэнерго» |

2. Общие положения

2.1. Настоящий Регламент разработан с целью раскрытия информации о процедуре подключения (технологического присоединения) объектов капитального строительства к системе теплоснабжения АО «Теплоэнерго» в соответствии с постановлением Правительства РФ от 5.07.2013 № 570 «О стандартах раскрытия информации теплоснабжающими организациями, теплосетевыми организациями и органами регулирования» (далее – Регламент).

2.2. Действие настоящего Регламента распространяется на создаваемые или созданные объекты, но не подключенные к системам теплоснабжения, в том числе при уступке права на использование тепловой мощности, также в случае увеличения тепловой нагрузки (для теплопотребляющих установок) или тепловой мощности (для источников тепловой энергии и тепловых сетей) подключаемого объекта, реконструкции или модернизации подключаемого объекта, при которых не осуществляется увеличение тепловой нагрузки или тепловой мощности подключаемого объекта, но требуется строительство (реконструкция, модернизация) тепловых сетей или источников тепловой энергии в системе теплоснабжения и изменении режимов потребления тепловой энергии на основании Договора о подключении.

2.3. Настоящий Регламент является документом, который содержит в себе следующую информацию:

- сроки, состав и последовательность действий при осуществлении подключения (технологического присоединения) к системе теплоснабжения АО «Теплоэнерго»;
- сведения о размере платы за услуги по подключению (технологическому присоединению) к системе теплоснабжения АО «Теплоэнерго»;
- информацию о месте нахождения и графике работы, справочных телефонах, адресе официального сайта регулируемой организации в сети «Интернет»;
- блок-схемы, отражающие графическое изображение последовательности действий, осуществляемых при подключении (технологическом присоединении) к системе теплоснабжения АО «Теплоэнерго».

2.4. Процесс реализации процедуры подключения (технологического присоединения) включает в себя следующие этапы:

- направление Исполнителю заявки о подключении к системе теплоснабжения;
- заключение Договора о подключении;
- выполнение мероприятий по подключению, предусмотренных

Условиями подключения и Договором о подключении;

- составление Акта о готовности;
- составление Акта о подключении;

2.5. Регламент разработан в соответствии с федеральными законами, подзаконными нормативными правовыми актами и нормативно-техническими документами:

- Градостроительным кодексом РФ;
- Федеральным законом от 27.07.2010 № 190-ФЗ «О теплоснабжении»;
- Правилами подключения (технологического присоединения) к системам теплоснабжения, включая правила недискриминационного доступа к услугам по подключению (технологическому присоединению) к системам теплоснабжения, утвержденными постановлением Правительства Российской Федерации от 05.07.2018 № 787;
- Постановлением Правительства РФ от 15.05.2017 № 570 «О стандартах раскрытия информации теплоснабжающими организациями, теплосетевыми организациями и органами регулирования»;
- Правилами организации теплоснабжения в Российской Федерации, утвержденными постановлением Правительства Российской Федерации от 08.08.2012 № 808;
- Правилами технической эксплуатации тепловых энергоустановок, утвержденными приказом Минэнерго РФ от 24.03.2003 № 115;
- Порядком организации работ по выдаче разрешений на допуск в эксплуатацию энергоустановок, утвержденным приказом Ростехнадзора от 07.04.2008 № 212;
- Правилами коммерческого учета тепловой энергии, теплоносителя, утв., постановлением Правительства Российской Федерации от 18.11.2013 № 1034 «О коммерческом учете тепловой энергии, теплоносителя»;
- приказом ФСТ России от 13.06.2013 № 760-э (ред. от 18.07.2018) «Об утверждении Методических указаний по расчету регулируемых цен (тарифов) в сфере теплоснабжения».

3. Последовательность действий и сроки при осуществлении подключения (технологического присоединения) к системе теплоснабжения

Обязательным условием подключения (технологического присоединения) Объекта к системе теплоснабжения АО «Теплоэнерго» является заключение между Исполнителем и Заявителем Договора о подключении.

3.1. Этап 1. Направление Исполнителю заявки о подключении к системе теплоснабжения

3.1.1. С целью заключения Договора о подключении Заявитель направляет Заявку в адрес АО «Теплоэнерго».

3.1.2. Заявка может быть подана как в бумажном, так и в электронном виде.

3.1.3. Заявка должна быть оформлена и содержать в себе информацию в соответствии с пунктами 25 и 26 Правил подключения. Актуальные формы Заявок, включая перечни документов, входящие в состав Заявки в соответствии с пунктами 25 и 26 Правил подключения, размещены на официальном сайте АО «Теплоэнерго» в сети «Интернет» в разделе «Потребителям» - «Подключение к инженерным сетям» - «Подключение к инженерным сетям».

3.1.4. Заявитель имеет право подать Заявку, составленную в произвольной форме. Исполнитель не вправе отказать Заявителю в приеме Заявки, при условии указания в ней всех необходимых сведений в соответствии с требованиями законодательства РФ.

Подача Заявок в бумажном виде:

3.1.5. Прием Заявок в бумажном виде осуществляет Служба наладки.

3.1.6. Сотрудник Службы наладки, принявший Заявку, производит в присутствии Заявителя:

- проверку на комплектность приложенных документов в части их соответствия пунктам 25 и 26 Правил подключения. В случае выявления некомплектности специалист, принявший Заявку, обязан проинформировать об этом Заявителя;

- регистрацию Заявки.

Подача Заявок в электронном виде:

3.1.7. Подать заявку в электронном виде Заявитель может на официальном сайте АО «Теплоэнерго» в сети «Интернет», в разделе «Потребителям» - «Подключение к инженерным сетям» - «Подключение к инженерным сетям», пройдя по ссылке <https://tessib.ru/services/online/>.

3.2. Этап 2. Заключение договора о подключении

Оформление и подписание Договора о подключении

3.2.1. АО «Теплоэнерго» при наличии технической возможности подключения и предоставления Заявителем полного комплекта сведений и документов, соответствующих требованиям пунктов 25 и 26 Правил подключения, в срок не более 20 рабочих дней с даты получения Заявки производит рассмотрение Заявки, осуществляет подготовку проекта Договора о подключении направляет Заявителю подписанный проект Договора о подключении в 2 экземплярах в бумажном виде.

3.2.2. При наличии замечаний к Заявке или пакету документов АО «Теплоэнерго» в течение 3 рабочих дней со дня получения Заявки направляет в адрес Заявителя официальное уведомление о необходимости в течение 20 рабочих дней со дня получения указанного уведомления представить недостающие сведения и документы.

3.2.3. В случае непредставления Заявителем недостающих документов и сведений в течение указанного в п. 3.2.2 настоящего Регламента срока, Исполнитель аннулирует Заявку и уведомляет об этом Заявителя в течение 3 рабочих дней со дня принятия решения об аннулировании Заявки.

3.2.4. Срок направления проекта Договора о подключении может быть увеличен:

- на срок получения ответа смежной организации на запрос АО «Теплоэнерго» о предоставлении письменного согласия смежной организации на опосредованное подключение объекта Заявителя;

- на срок заключения Договоров о подключении со смежными организациями.

3.2.5. АО «Теплоэнерго» в обязательном порядке направляет в адрес Заявителя официальное уведомление об увеличении срока направления проекта Договора о подключении.

3.2.6. В случае отсутствия технической возможности подключения АО «Теплоэнерго» в течение 5 рабочих дней со дня получения Заявки на подключение к системе теплоснабжения направляет Заявителю письмо с предложением выбрать один из следующих вариантов подключения:

- подключение будет осуществлено за плату, установленную в индивидуальном порядке, без внесения изменений в инвестиционную программу Исполнителя и с последующим внесением соответствующих изменений в Схему теплоснабжения города Кемерово в установленном порядке;

- подключение будет осуществлено после внесения необходимых изменений в инвестиционную программу Исполнителя и в соответствующую Схему теплоснабжения.

3.2.7. Заявитель в течение 5 рабочих дней направляет ответное официальное письмо с указанием выбранного варианта подключения или отказ от подключения.

3.2.8. В случае необходимости установления платы за подключение в индивидуальном порядке подписанный проект Договора о подключении направляется Заявителю в 2 экземплярах в бумажном виде в течение 20 рабочих дней со дня установления Органом регулирования платы за подключение.

3.2.9. Заявитель в течение 10 рабочих дней с даты получения проекта Договора о подключении:

- производит изучение полученного проекта Договора о подключении и Условий подключения, которые являются его неотъемлемой частью. При необходимости Заявитель имеет возможность обсудить возникшие вопросы, связавшись с сотрудником Службы наладки по Заявке. Контактные данные сотрудника указываются в сопроводительном письме к проекту Договора о подключении;

- подписывает оба экземпляра проекта Договора о подключении и направляет 1 экземпляр в адрес АО «Теплоэнерго». В случае несогласия с проектом Договора о подключении Заявитель направляет в адрес АО «Теплоэнерго» извещение о намерении заключить Договор о подключении на иных условиях и прилагает к проекту Договора о подключении протокол разногласий.

3.2.10. При направлении Заявителем извещения о намерении заключить Договор о подключении на иных условиях и протокола разногласий АО «Теплоэнерго» в течение 10 рабочих дней со дня получения:

- рассматривает представленные Заявителем документы;
- направляет Заявителю для подписания проект Договора о подключении вместе с подписанным протоколом разногласий в редакции Заявителя либо отклоняет протокол разногласий и направляет Заявителю проект Договора о подключении с протоколом урегулирования разногласий к Договору о подключении.

3.2.11. В случае неполучения Исполнителем подписанного Заявителем проекта Договора о подключении либо извещения о намерении заключить Договор на иных условиях с приложением протокола разногласий АО «Теплоэнерго» производит аннулирование Заявки в течение 30 дней со дня направления Заявителю подписанного Исполнителем проекта Договора о подключении.

3.2.12. Размер платы за подключение устанавливается Органом регулирования в соответствии с пунктами 163, 164 Методических указаний по

расчету регулируемых цен (тарифов) в сфере теплоснабжения, утвержденных приказом ФСТ России от 13.06.2013 № 760-э:

- в случае если подключаемая тепловая нагрузка объекта капитального строительства Заявителя, в том числе застройщика, не превышает 0,1 Гкал/ч, плата за подключение к системе теплоснабжения АО «Теплоэнерго» равна 550 рублям (с учетом НДС);

- на расчетный период регулирования плата за подключение к системе теплоснабжения в расчете на единицу мощности подключаемой тепловой нагрузки, в случае если подключаемая тепловая нагрузка объекта Заявителя более 0,1 Гкал/ч и не превышает 1,5 Гкал/ч (в тыс. руб./Гкал/ч);

- на расчетный период регулирования плата за подключение к системе теплоснабжения в расчете на единицу мощности подключаемой тепловой нагрузки, в случае если подключаемая тепловая нагрузка объекта Заявителя превышает 1,5 Гкал/ч при наличии технической возможности подключения (в тыс. руб./Гкал/ч);

- в индивидуальном порядке, в случаях, предусмотренных Правилами подключения (в тыс. руб.).

Плата за подключение к системе теплоснабжения дифференцируется:

- по диапазонам диаметров тепловых сетей: 50 - 250 мм, 251 - 400 мм, 401 - 550 мм, 551 - 700 мм, 701 мм и выше;

- по типу прокладки тепловых сетей: подземная (канальная и бесканальная) или надземная (наземная).

Актуальная информация по тарифным решениям размещена на официальном сайте АО «Теплоэнерго» в сети «Интернет» в разделе «Потребителям» - «Подключение к инженерным сетям» - «Тарифы на подключение к инженерным сетям» (<https://www.tessib.ru/services/podklyuchenie-k-inzhenernym-setyam/tarify-na-podklyuchenie-k-inzhenernym-setyam/>).

3.3. Этап 3. Исполнение обязательств по Договору о подключении

3.3.1. Исполнитель и Заявитель выполняют мероприятия по подключению объекта капитального строительства к системе теплоснабжения АО «Теплоэнерго» в соответствии с условиями Договора о подключении и перечнем мероприятий по фактическому подключению объекта к системе теплоснабжения, которые включают в себя:

- подготовку и выдачу Исполнителем Условий подключения и согласование их в необходимых случаях с организациями, владеющими на праве собственности или на ином законном основании смежными тепловыми сетями и (или) источниками тепловой энергии;

- разработку Исполнителем и Заявителем проектной документации в соответствии с Условиями подключения;

- проверку Исполнителем выполнения Заявителем Условий подключения;

- осуществление Исполнителем фактического подключения объекта к системе теплоснабжения.

3.3.2. Нормативный срок подключения по Договору о подключении не может превышать 18 месяцев с даты заключения Договора о подключении, если более длительные сроки подключения:

- не указаны в Заявке Заявителя или не предусмотрены соглашением сторон Договора о подключении на основании обращения Заявителя;

- не указаны в инвестиционной программе Исполнителя, а также в инвестиционных программах организаций, владеющих на праве собственности или ином законном основании смежными тепловыми сетями и (или) источниками тепловой энергии, с которыми заключены договоры о подключении с целью обеспечения технической возможности подключения, срок подключения не должен превышать 3 лет.

Срок действия Условий подключения равен сроку действия Договора о подключении.

3.3.3. Исполнитель имеет право в одностороннем порядке изменить дату подключения Объекта на более позднюю в следующих случаях:

- если Заявитель не предоставил Исполнителю возможность своевременно осуществить проверку готовности внутриплощадочных и внутридомовых сетей и оборудования Объекта к подключению и подаче тепловой энергии;

- если Заявитель не предоставил Исполнителю возможность своевременно осуществить опломбирование установленных приборов (узлов) учета, кранов и задвижек на их обводах;

- в иных случаях, предусмотренных действующим законодательством РФ.

В соответствии с п. 40 Правил подключения в случае если Заявитель не внес очередной платеж в порядке, установленном п. 39 Правил подключения и положениями Договора о подключении, на следующий день после дня, когда Заявитель должен был внести платеж, Исполнитель имеет право приостановить исполнение своих обязательств по Договору о подключении до дня внесения Заявителем соответствующего платежа. В случае внесения платежа не в полном объеме Исполнитель вправе не возобновлять исполнение обязательств по Договору о подключении до дня внесения Заявителем платы за подключение в полном объеме.

3.3.4. Заявитель обязан вносить плату за подключение в размере и сроки, установленные Правилами подключения:

- 15 процентов платы за подключение вносится в течение 15 дней со дня заключения Договора о подключении;

- 50 процентов платы за подключение вносится в течение 90 дней со дня заключения Договора о подключении, но не позднее даты фактического подключения;

- оставшаяся доля платы за подключение вносится в течение 15 дней со дня подписания сторонами Акта о подключении на основании выставленного АО «Теплоэнерго» счета Заявителю.

3.3.5. В соответствии п. 41 Правил подключения в случае неисполнения либо ненадлежащего исполнения Заявителем обязательств по оплате Исполнитель вправе потребовать от Заявителя уплаты пени в размере одной сто тридцатой ключевой ставки Центрального банка Российской Федерации, действующей на день фактической оплаты, от не выплаченной в срок суммы за каждый день просрочки начиная со следующего дня после дня наступления установленного срока оплаты по день фактической оплаты.

3.3.6. Порядок внесения изменений в Договор о подключении:

3.3.6.1 В случае если требуется отступление от Условий подключения, необходимость которых выявлена в ходе проектирования, то Заявитель направляет официальное обращение о заключении дополнительного соглашения к Договору о

подключении. Исполнитель производит согласование или отказ от согласования отступления от Условий подключения в течение 15 дней со дня получения обращения путем внесения изменений в Договор о подключении.

3.3.6.2 В случае если требуется внести изменения в Договор о подключении при внесении изменений в проектную документацию, Заявитель направляет Исполнителю официальное обращение с предложениями.

3.3.6.3 АО «Теплоэнерго» в течение 30 дней:

- производит рассмотрение предложений, полученных от Заявителя;
- по результатам направляет в адрес Заявителя проект дополнительного соглашения к Договору о подключении.

3.3.6.4 Заявитель обязан рассмотреть проект дополнительного соглашения к Договору о подключении и подписать, либо направить мотивированный отказ с протоколом разногласий в целях последующего их урегулирования.

3.4. Этап 4. Составление Акта о готовности.

Порядок осуществления контроля за соответствием выполняемых Заявителем технических мероприятий в рамках Договора о подключении

3.4.1. Заявитель в рамках исполнения условий Договора о подключении обязан обеспечить:

- доступ работникам Исполнителя в лице представителей УНТСиП и Группы по коммерческому учету на подключаемый объект с целью проверки выполнения мероприятий, предусмотренных Договором о подключении, в части, выполняемой Заявителем;

- направление официального уведомления с содержанием информации о дате и времени проведения указанных в п. 3.4.2 и п. 3.4.3 Регламента работ согласно условиям Договора о подключении и Правил технической эксплуатации тепловых энергоустановок;

- оформление всей необходимой документации по результатам проведения работ самостоятельно согласно требованиям отраслевого законодательства, в том числе Правилам технической эксплуатации тепловых энергоустановок.

3.4.2. Уполномоченные представители Исполнителя согласно условиям Договора о подключении участвуют в приемке скрытых работ по укладке тепловой сети от подключаемого объекта до точки подключения.

3.4.3. Уполномоченные представители Исполнителя согласно Правилам технической эксплуатации тепловых энергоустановок участвуют в следующих работах:

- промывка (продувка) тепловых сетей (тепловых пунктов);
- гидравлические испытания тепловых сетей (тепловых пунктов) для подачи тепловой энергии и теплоносителя.

3.4.4. В рамках исполнения пункта 46 Правил подключения и обязательств Договора о подключении, Заявитель направляет в адрес Технического директора АО «Теплоэнерго» официальное письмо с уведомлением о готовности внутриплощадочных и внутридомовых сетей и оборудования к подаче тепловой энергии и теплоносителя с приложением следующих документов:

- утвержденная в установленном порядке проектная документация в трех

экземплярах (один экземпляр остается у Исполнителя для осуществления технического надзора, согласованные экземпляры проекта возвращаются Заявителю) на бумажном носителе и 1 экземпляр в электронном виде в формате PDF) в части сведений об инженерном оборудовании и о сетях инженерно-технического обеспечения, а также перечень инженерно-технических мероприятий и содержание технологических решений;

- комплект исполнительной документации в 1 экземпляре на бумажном носителе и в 1 экземпляре в электронном виде (в формате PDF) в объеме, достаточном для принятия решения о готовности объекта к подаче теплоносителя на подключаемый объект капитального строительства в соответствии с тепловой нагрузкой в Условиях подключения.

3.4.5. УНТСиП в срок не более 7 рабочих дней после поступления предусмотренного пунктом 3.4.4 Регламента обращения Заявителя производит проверку соответствия исполнительной документации Условиям подключения и утвержденной проектной документации. При наличии замечаний УНТСиП в предусмотренный срок формирует перечень замечаний и направляет его в адрес Заявителя официальным письмом.

3.4.6. После устранения замечаний Заявитель направляет один экземпляр исполнительной документации на бумажном носителе и один экземпляр в электронном виде (в формате PDF) в адрес УНТСиП для повторного рассмотрения в случае внесения изменений в указанные документы согласно представленным замечаниям. Срок повторного рассмотрения со стороны УНТСиП должен составлять не более 3 рабочих дней с момента поступления обращения от Заявителя.

3.4.7. УНТСиП при отсутствии замечаний в предусмотренный срок (п. 3.4.5 и п. 3.4.6 Регламента), направляет Заявителю официальное уведомление способом, подтверждающим его получение, о времени и дате проведения проверки выполнения Условий подключения и установления пломб на запорной арматуре. При необходимости УНТСиП уточняет с Заявителем дату и время выполнения проверки с уведомлением всех заинтересованных сторон.

3.4.8. Документы для ввода узла учета в эксплуатацию представляются Заявителем в адрес АО «Теплоэнерго» для рассмотрения не менее чем за 10 рабочих дней до предполагаемого дня ввода в эксплуатацию. Перечень документов включает в себя:

- схему трубопроводов (начиная от границы балансовой принадлежности) с указанием протяженности и диаметров трубопроводов, запорной арматуры, контрольно-измерительных приборов, грязевиков, спускников и перемычек между трубопроводами;

- свидетельства о поверке приборов и датчиков, подлежащих поверке, с действующими клеймами поверителя;

- базу данных настроечных параметров, вводимую в измерительный блок или тепловычислитель;

- схему пломбирования средств измерений и оборудования, входящего в состав узла учета, исключая несанкционированные действия, нарушающие достоверность коммерческого учета тепловой энергии, теплоносителя;

- почасовые (суточные) ведомости непрерывной работы узла учета в течение 3 суток (для объектов с горячим водоснабжением – 7 суток).

3.4.9. Группа по коммерческому учету при отсутствии замечаний в срок

до 10-ти рабочих дней, сообщает Заявителю о времени и дате проведения проверки выполнения Условий подключения (в части оборудования подключаемого объекта узлом учета) и установления пломб на приборах учета тепловой энергии.

3.4.10. При проведении проверки Объекта

- сотрудник УНТСиП определяет готовность внутриплощадочных и внутридомовых сетей и оборудования к подаче тепловой энергии согласно Условиям подключения, проектной документации и исполнительной документации;
- сотрудник Группы по коммерческому учету проверяет монтаж узлов учета, их соответствие требованиям Условий подключения и проектной документации.

3.4.11. При отрицательном заключении, в случае наличия замечаний / несоответствий, выявленных в ходе проверки выполнения Условий подключения, сотрудник УНТСиП формирует перечень замечаний и направляет его в адрес Заявителя официальным письмом; сотрудник Группы по коммерческому учету составляет Акт недопуска узла учета тепловой энергии с перечнем замечаний и выдает Заявителю и/или направляет его в адрес Заявителя официальным письмом.

При наличии замечаний Акт о готовности не подписывается и не выдается Заявителю.

3.4.12. При положительном заключении проверки выполнения Условий подключения, сотрудник УНТСиП в день проведения проверки производит опломбирование запорной арматуры, сотрудник Группы по коммерческому учету производит опломбирование узлов учета.

3.4.13. Сотрудники Службы наладки совместно с УНТСиП в срок не более 5 рабочих дней с момента проведения проверки выполнения Условий подключения оформляют Акт о готовности. Группа по коммерческому учету в срок не более 3 рабочих дней с момента принятия прибора учета тепловой энергии на коммерческий учет вносят данные о составе узла учета в Акт о готовности. После этого Акт о готовности направляется в адрес Заявителя. Документ оформляется в 2 экземплярах, по одному для каждой из сторон (Исполнителя и Заявителя), имеющих равную юридическую силу, и подписывается Исполнителем и Заявителем по результатам проверки Исполнителем выполнения Заявителем Условий подключения и установки Исполнителем пломбы на приборах (узлах) учета тепловой энергии и теплоносителя, кранах и задвижках на их обводах.

3.4.14. Заявитель после устранения замечаний (в случае их наличия) / приведения в соответствие документации повторно обращается в адрес Исполнителя для проверки готовности внутриплощадочных и внутридомовых сетей и оборудования к подаче тепловой энергии.

3.4.15. Заявитель направляет в адрес Исполнителя способом, подтверждающим получение, один подписанный экземпляр Акта о готовности.

3.4.16. Общий срок оформления и подписания со стороны Исполнителя Акта о готовности при отсутствии замечаний и наличии готовности к подаче теплоносителя на подключаемый объект капитального строительства не должен составлять более 10 дней со дня поступления официального обращения со стороны Заявителя или иного срока, установленного условиями Договора о подключении, без учета срока сдачи прибора учета тепловой энергии на коммерческий учет.

3.4.17. В случае выполнения Заявителем в полном объеме Условий подключения, являющихся неотъемлемой частью Договора о подключении,

Исполнитель выдает по письменному запросу Заявителя Справку о выполнении технических условий.

Проведение испытаний и пусконаладочных работ. Комплексное опробование тепловой энергоустановки, тепловых сетей

3.4.18. На основании подписанного сторонами Договора о подключении и Справки о выполнении технических условий Заявитель осуществляет получение в Сибирском управлении Ростехнадзора Разрешения на допуск в эксплуатацию энергоустановки для проведения испытаний и пусконаладочных работ в соответствии с требованиями Правил технической эксплуатации тепловых энергоустановок, утвержденных приказом Минэнерго России от 24.03.2003 № 115, а также в соответствии с требованиями Федеральных норм и правил в области промышленной безопасности "Правила промышленной безопасности опасных производственных объектов, на которых используется оборудование, работающее под избыточным давлением, утвержденных приказом Федеральной службы по экологическому, технологическому и атомному надзору от 25.03.2014 № 116.

3.4.19. При комплексном опробовании проверяется совместная работа основных агрегатов и всего вспомогательного оборудования под нагрузкой. Для соблюдения требования п. 2.4.9 Правил технической эксплуатации тепловых энергоустановок комплексное опробование проводится Заявителем в присутствии работников УНТСиП.

3.4.20. Началом комплексного опробования тепловых энергоустановок (тепловых пунктов) Заявителя считается момент их включения. Комплексное опробование оборудования производится только по схемам, предусмотренным проектной документацией. Комплексное опробование оборудования тепловых энергоустановок считается проведенным при условии нормальной и непрерывной работы основного оборудования в течение 72 ч. на основном топливе с номинальной нагрузкой и проектными параметрами теплоносителя. Комплексное опробование тепловых сетей - 24 ч. При комплексном опробовании включаются предусмотренные проектом контрольно-измерительные приборы, блокировки, устройства сигнализации и дистанционного управления, защиты и автоматического регулирования.

3.4.21. Если в ходе проверки подтверждается соответствие тепловых сетей, оборудования проектной документации, строительным нормам и правилам, а также проведение пусконаладочных работ признается успешным, то оборудование признается готовым к эксплуатации.

3.5. Этап 5. Завершение технологического присоединения (подключения). Оформление Акта о подключении

3.5.1. Осуществление подключения завершается составлением и подписанием обеими сторонами Акта о подключении согласно п. 50 Правил подключения.

3.5.2. АО «Теплоэнерго» после исполнения Договора о подключении, включая Условия подключения, со стороны Заявителя и Исполнителя производит оформление Акта о подключении согласно утвержденной Правилами подключения форме по Заявке от Заявителя или в инициативном порядке.

3.5.3. До оформления Акта о подключении и до начала подачи тепловой энергии, теплоносителя Заявитель обязан предъявить объекты теплоснабжения и

телопотребляющие установки, подключаемые к системам теплоснабжения, для осмотра и допуска к эксплуатации федеральному органу исполнительной власти, уполномоченному осуществлять государственный энергетический надзор в случаях, установленных законодательством РФ.

3.5.4. АО «Теплоэнерго»:

- направляет Заявителю Акт о подключении на подписание способом, позволяющим подтвердить факт его получения;
- производит контроль сроков подписания и получения одного экземпляра Акта о подключении со стороны Заявителя.

3.5.5. Заявитель производит подписание Акта о подключении объекта к системе теплоснабжения в течение 5 рабочих дней с даты его получения или направляет Исполнителю мотивированный отказ от подписания Акта в письменной форме в указанный в настоящем пункте срок. В случае если в указанный срок Заявителем не будет направлен мотивированный отказ, Акт считается подписанным со стороны Заявителя без замечаний.

3.5.6. В течение 15 дней с даты подписания сторонами Акта о подключении на основании выставленного АО "Теплоэнерго" в адрес Заявителя счет-фактуры Заявитель производит оплату оставшейся доли платы за подключение по Договору о подключении.

3.5.7. После внесения окончательной части платы за подключение АО «Теплоэнерго» направляет Заявителю Акт сверки с сальдо «ноль» любым способом, позволяющим подтвердить факт получения документов.

3.5.8. Заявитель производит подписание Акта сверки с сальдо «ноль» в течение 10 (десяти) рабочих дней и подписанный Акт сверки направляет в адрес АО «Теплоэнерго». В случае отсутствия со стороны Заявителя подписанного Акта сверки или мотивированного отказа от его подписания такой Акт сверки считается подписанным Заявителем в одностороннем порядке.

3.5.9. После подписания сторонами Акта сверки или подписания Акта сверки в одностороннем порядке обязательства по Договору о подключении считаются исполненными с 2-х сторон в полном объеме.

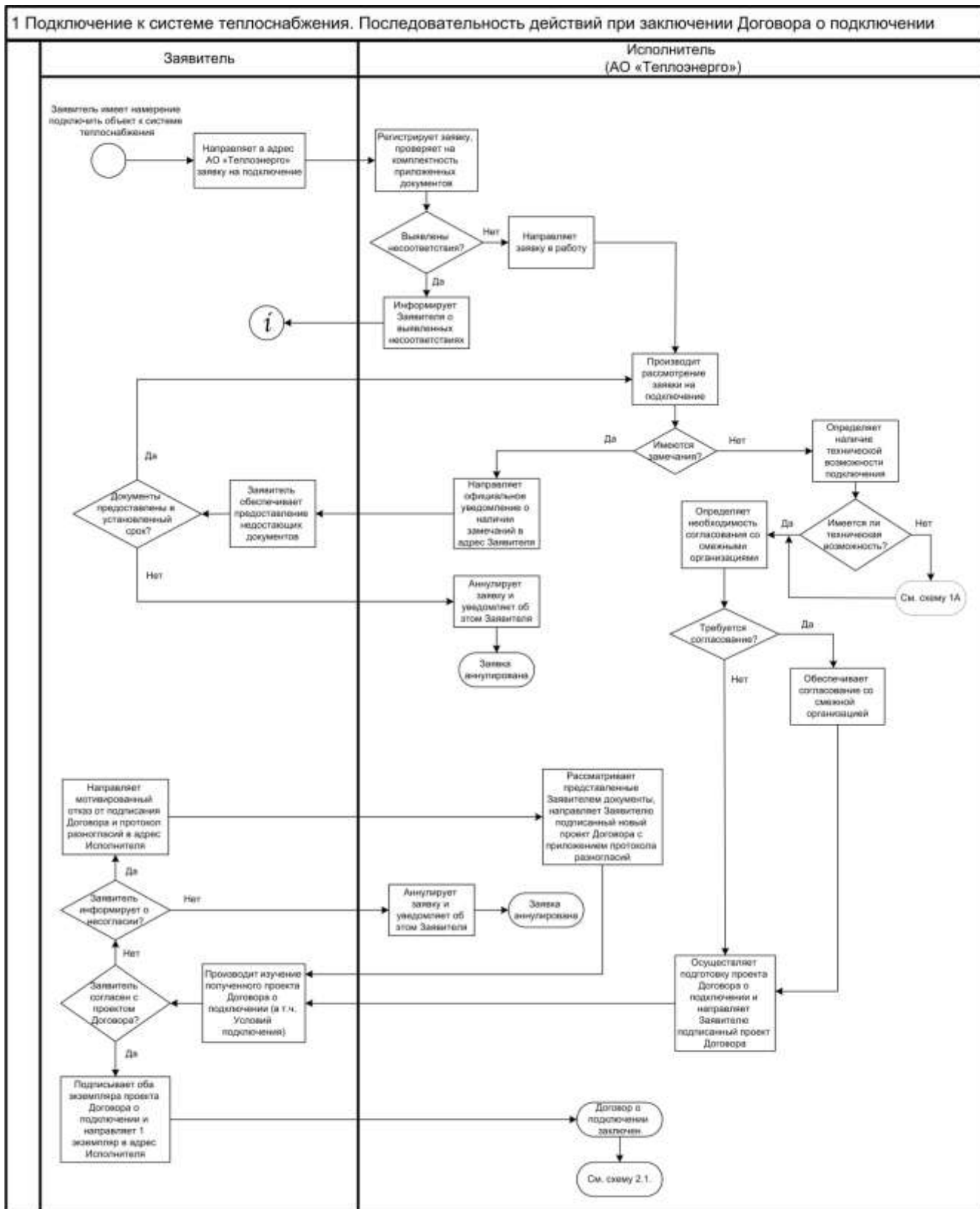
4. Информация о месте нахождения и графике работы, справочных телефонах, адресе официального сайта регулируемой организации в сети «Интернет»

Информация об официальном сайте в сети «Интернет» АО «Теплоэнерго» - <https://www.tessib.ru>.

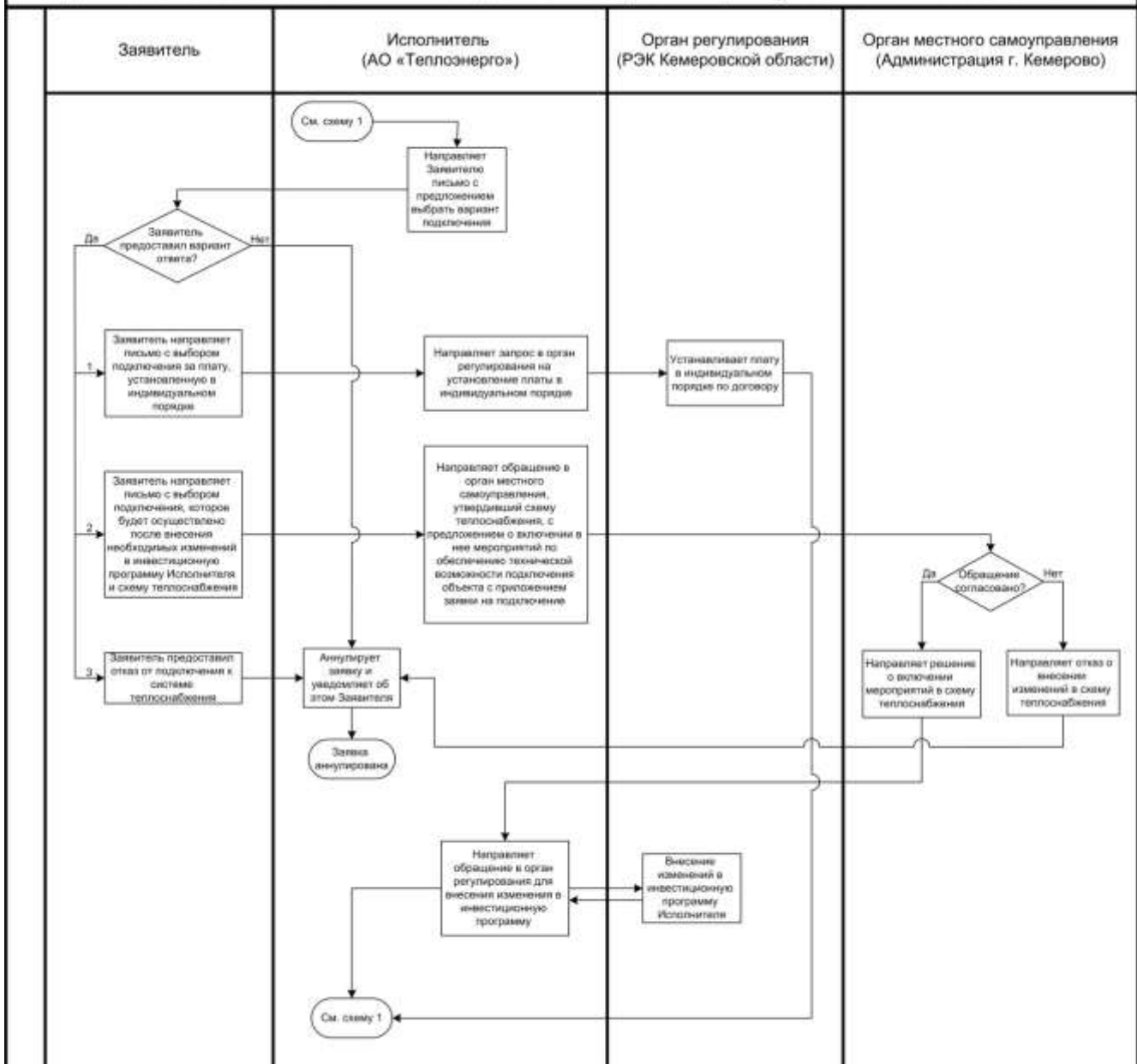
Информация о месте нахождения и графике работы, справочных телефонах профильных подразделений:

| Направление | Ответственное подразделение | Адресные данные | График работы | Справочные телефоны |
|---|--|------------------------------------|--|-----------------------------|
| 1. Прием заявок на подключение 2. Заключение и сопровождение Договора о подключении, включая заключение дополнительных соглашений и оформление Акта о готовности и Акта о подключении. | Служба наладки | г. Кемерово, ул. Шахтерская, д. 3а | ПН - ПТ 08:00 - 17:00. Перерыв: 12:00 - 13:00. СБ, ВС – выходные дни | +7 (3842) 64-33-79 доб. 222 |
| 1. Рассмотрение проектной и исполнительной документации. 2. Технический надзор. 3. Оформление Справки о выполнении технических условий, Акта о готовности и Акта о подключении. | Управление по надзору за тепловыми сетями и потребителями (кабинет №5) | г. Кемерово, ул. Шахтерская, д. 3а | ПН - ПТ 08:00 - 17:00. Перерыв: 12:00 - 13:00. СБ, ВС – выходные дни | +7 (3842) 64-33-79 доб. 117 |
| 1. Рассмотрение раздела проектной документации по узлам учета. 2. Оформление Акта о готовности и Акта о подключении. | Отдел сбыта. Группа по коммерческому учету тепловой энергии (кабинет №4) | г. Кемерово, ул. Шахтерская, д. 3а | ПН - ПТ 08:00 - 17:00. Перерыв: 12:00 - 13:00. СБ, ВС – выходные дни | +7 (3842) 64-33-79 доб. 228 |

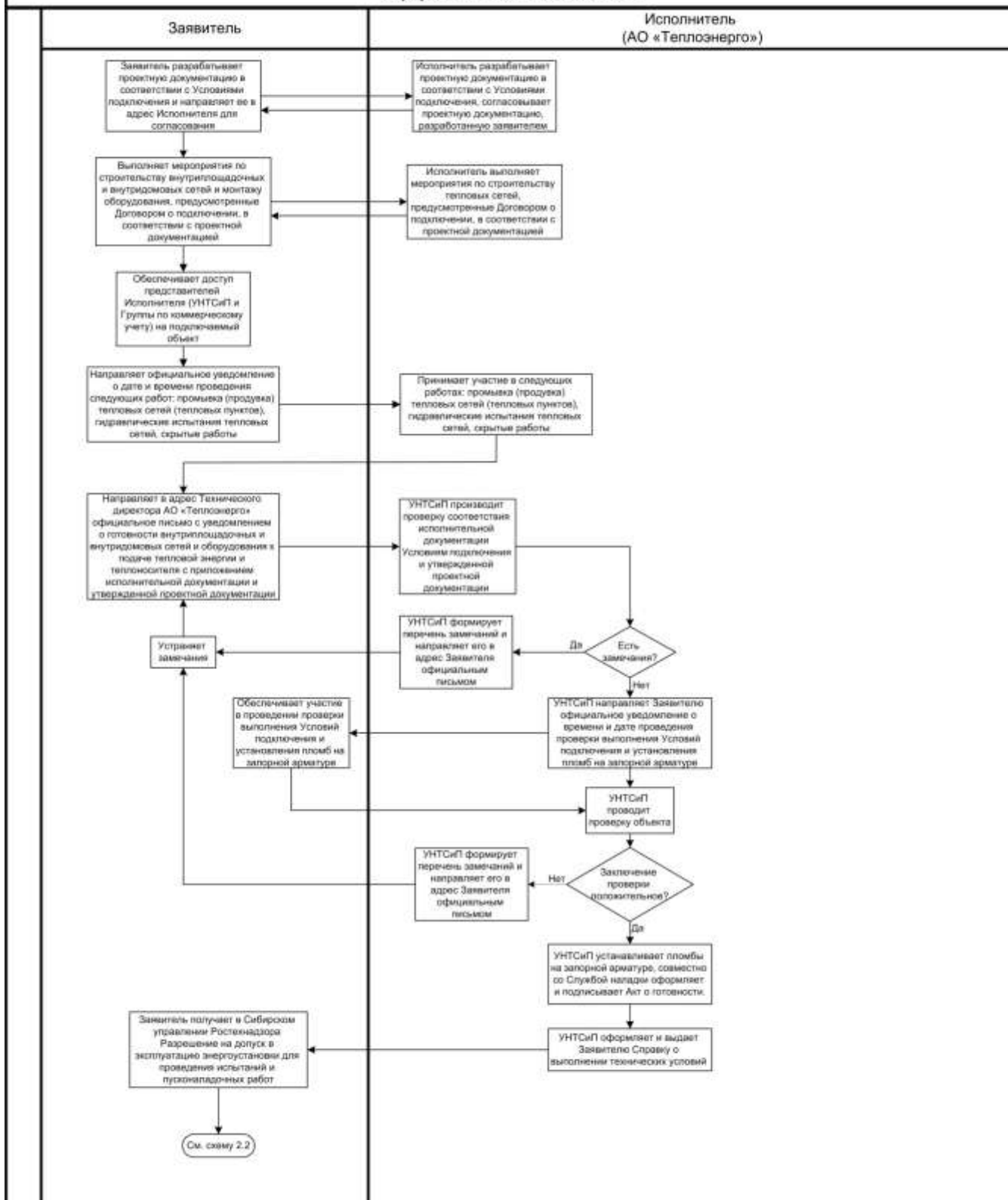
5. Блок-схемы, отображающие графическое изображение последовательности действий, осуществляемых при подключении (технологическом присоединении) к системе теплоснабжения



1А Подключение к системе теплоснабжения. Последовательность действий при отсутствии технической возможности



2.1. Подключение к системе теплоснабжения. Последовательность действий при исполнении Договора о подключении.
Оформление Акта о готовности



2.2. Подключение к системе теплоснабжения. Последовательность действий при исполнении Договора о подключении. Оформление Акта о подключении

